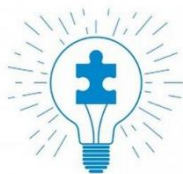


# Аутизм:



лучшее лекарство —

## Ваша доброта!

Сегодня аутизм  
считается неизлечимым.

Люди с аутизмом не умеют общаться.

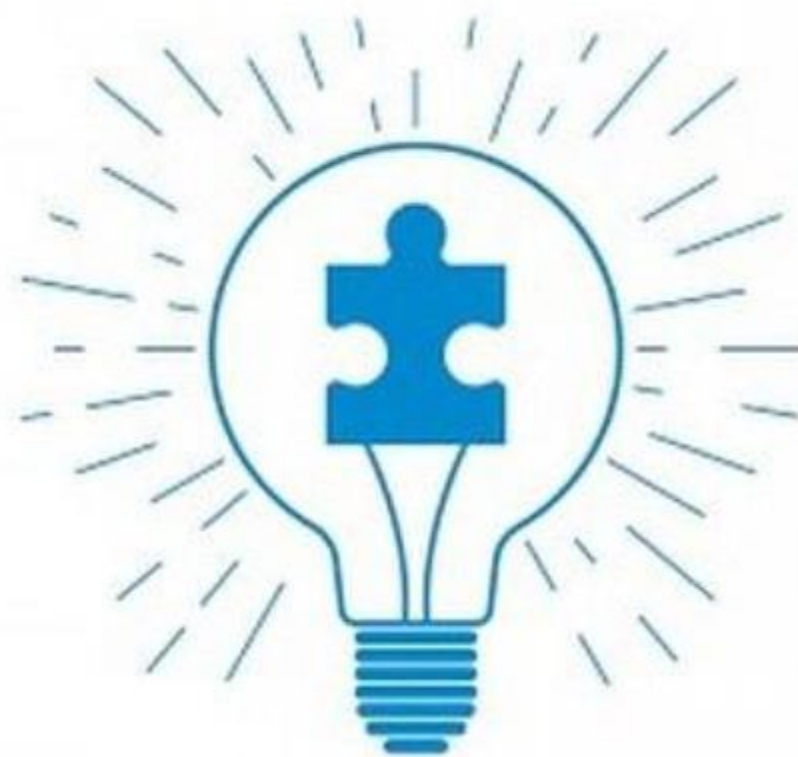
Изменить это состояние  
можно в раннем детстве с помощью  
специальных занятий.

Чтобы овладеть общением,  
ребенок должен  
жить и учиться  
в окружении сверстников.

Изоляция в стенах дома  
приводит к полной инвалидизации...



**Станьте добрее!  
Не отвергайте детей с аутизмом!  
Примите их непохожесть.  
Дайте им шанс на полноценную жизнь!**



**2 апреля** - Всемирный день  
распространения информации о  
проблеме аутизма

## Если ваш ребенок в возрасте от 12 месяцев:



Постоянно или часто ведет себя так, **как будто не слышит обращенной к нему речи.**



**Не реагирует** или редко реагирует на имя.



**Не имеет речи** (то есть сочетания из двух и более слов) к возрасту 24-х месяцев.

Аутизм или расстройства аутистического спектра проявляются, главным образом, нарушениями в трех сферах:

— в том, как ребенок **общается с детьми и взрослыми** (нарушения социального взаимодействия)

— в том, как ребенок **разговаривает, пользуется жестами или выражением лица** (нарушения в области коммуникации)

— в том, как ребенок **ведет себя** (своеобразие, ограниченность и стереотипность интересов и деятельности)



**Не лепечет** к 12-ти месяцам, **не произносит** к 16-ти месяцам.



**Не улыбается** или редко улыбается другим людям.



**Утерял** какие-либо социальные или коммуникативные **навыки** в любой период в детском возрасте.

Здесь Вы можете пройти онлайн-версию опросника M-CHAT-R, который позволяет определить **риск аутизма** у ребенка в возрасте **16-30 месяцев**.

Он состоит из 20 вопросов для родителей. Обычно ответы на вопросы занимают несколько минут. Если есть риск, то необходимо обратиться за консультацией «Минский городской клинический центр детской психиатрии и психотерапии» (регистратура по адресу г. Минск ул. Я.Луцины, 6 + 375 17 320 88 71). Если Ваш ребёнок в зоне риска, то это не значит, что у него аутизм. Это повод обратиться за консультацией.



**Не использует** указательный жест или другие жесты в возрасте 12-ти месяцев.



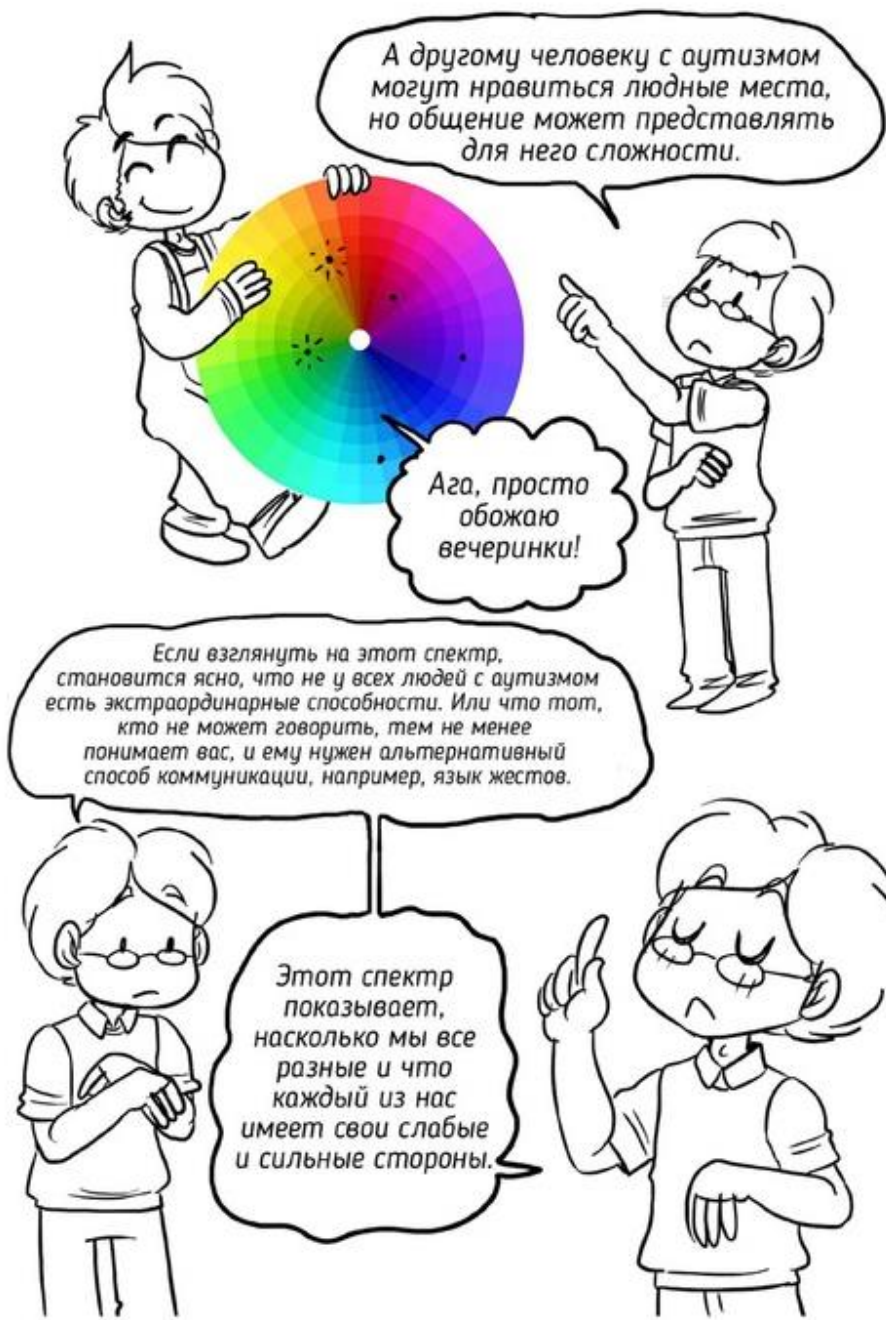
Когда человек «в спектре» сообщает об этом другому человеку, они могут прийти к пониманию и уважению слабых сторон друг друга.

А ещё они могут объединить свои силы с силами окружающих, чтобы наилучшим образом делать то, что у них хорошо получается.

Я надеюсь, что в дальнейшем люди будут лучше понимать, что такое «аутистический спектр», и что они будут уважать сходства и различия в том, как мы воспринимаем мир.







## ПАМЯТКА ДЛЯ ПРОХОЖИХ, ПЕДАГОГОВ И СОТРУДНИКОВ ПРАВОПОРЯДКА.

Если вы видите сильную истерику у чужого ребенка, не спешите с выводами о плохом воспитании, она может быть следствием специфических трудностей при аутизме.

### ЧТО ВАЖНО ДЕЛАТЬ:

- ✓ Демонстрировать спокойное поведение;
- ✓ Дать понять родителям, что вы все понимаете;
- ✓ Предложить помощь;
- ✓ Убрать хрупкие и опасные предметы поблизости;
- ✓ По возможности успокоить других прохожих; и оградить ребенка от излишнего внимания.

### ЧЕГО НЕ НУЖНО ДЕЛАТЬ:

- ✗ Критиковать родителей или ребенка;
- ✗ Давать ребенку сладости или игрушки;
- ✗ Говорить ребенку, что заберете его;
- ✗ Что-то говорить или оказывать внимание ребенку. Это не поможет, но может усилить сенсорную перегрузку и истерику;
- ✗ Громко возмущаться ситуацией, привлекая внимание других;
- ✗ Вызывать скорую, милицию и прочие службы, если Вас об этом не просил сам человек, которому нужна помощь или его сопровождающий;
- ✗ Давать советы и задавать лишние вопросы сопровождающему.

## МИФЫ ОБ АУТИЗМЕ:

**Миф 1:** Во всем виноваты родители.

**Факт:** Иногда от незнания люди считают, что аутизм обусловлен плохим обращением родителей с ребенком, отсутствием должного воспитания или является следствием нездорового образа жизни матери (мама во время беременности пила и курила).

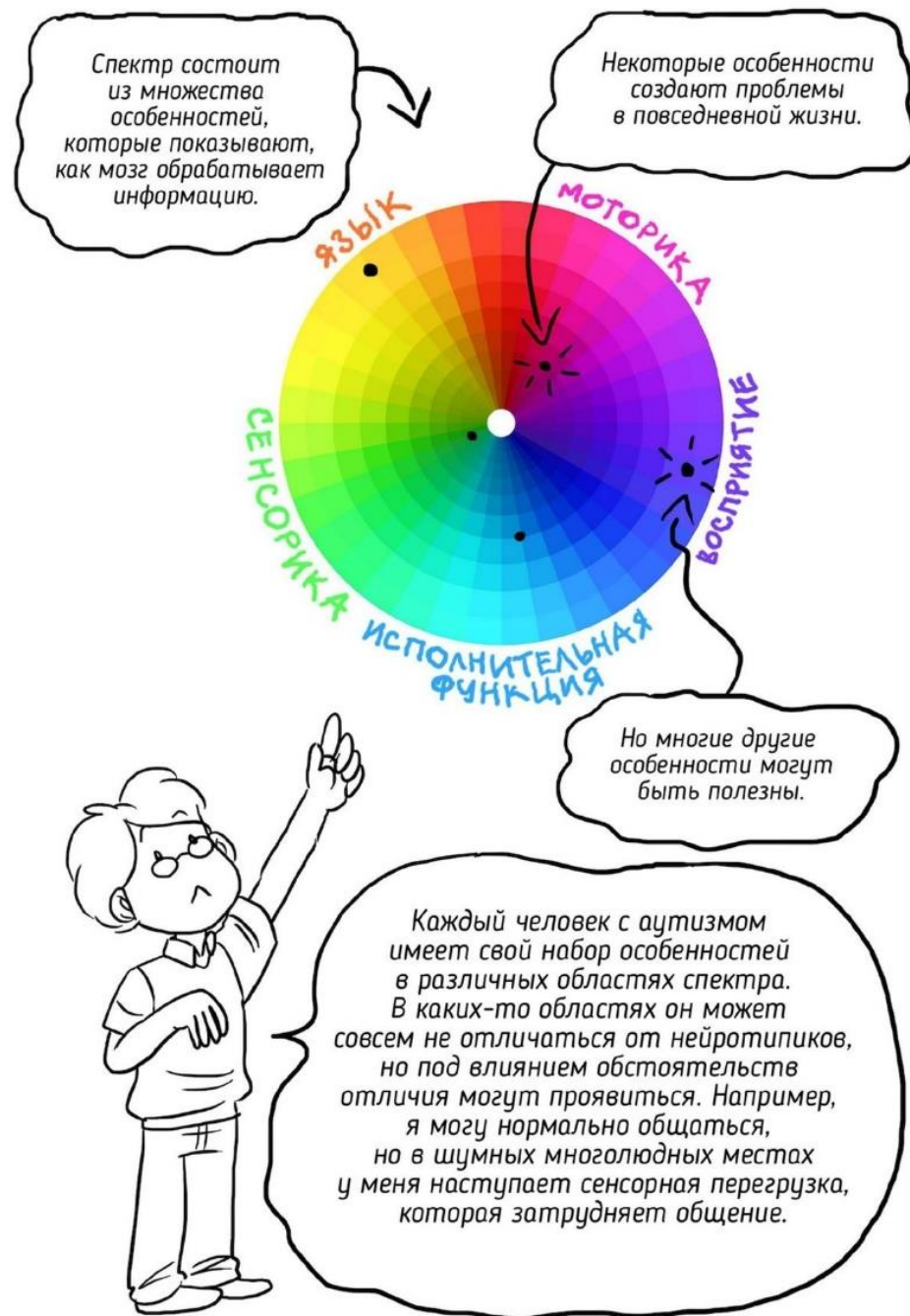
Но действительность такова, что ребенок с аутизмом может родиться в любой семье, у любой матери, а раннее нарушение отношений между родителем и ребенком не может вызвать аутизм.

**Миф 2:** Люди с аутизмом агрессивны.

**Факт:** Агрессия не входит в диагностические критерии аутизма. Просто некоторым детям с аутизмом труднее выражать и регулировать свои эмоции, если у них нет средств коммуникации. У такого ребенка может быть повышенная чувствительность к определенным звукам, запахам, тактильным ощущениям, он может кричать, если ему некомфортно или если он хочет что-то сказать, но не может это сделать социально приемлемым способом. Поведенческие программы помогают справиться с такого рода проявлениями.

**Миф 3:** Если человек с аутизмом не пользуется речью, то у него низкий уровень интеллекта.

**Факт:** У некоторых людей с аутизмом проблемы с устной речью, и они используют для общения средства дополнительной или альтернативной коммуникации (картинки, написанные слова, устройства с голосовым выходом). Некоторые люди с аутизмом используют речь в одних ситуациях (например, дома, со знакомыми людьми), но не используют в других (школа, общественные места). Это отражает их трудности в коммуникации и социальных навыках, но не связано с уровнем их интеллекта.



На самом деле, некоторые области мозга людей с аутизмом отличаются от областей мозга среднестатистического человека, другие же его части ничем не отличаются.



Смотрите, аутистический спектр выглядит, скорее, вот так.

**Миф 4:** Аутизм можно вылечить, если очень постараться.

**Факт:** Аутизм – это нарушение в развитии, с которым человек рождается и живет всю жизнь. Диагностическими критериями аутизма являются трудности с социальной коммуникацией и ограниченное повторяющееся поведение. У некоторых детей с аутизмом наблюдается существенная задержка или отсутствие речи. Аутизмом нельзя заразиться, но и лекарств, способных повлиять на ключевые дефициты аутизма, пока нет. Лучшее лекарство – Ваша доброта.

**Миф 5:** Людей с аутизмом очень мало.

**Факт:** Центры по контролю и профилактике заболеваний США опубликовали в 2020 году новую статистику по аутизму. Аутизм встречается у каждого 36-го ребенка. Но даже если бы мы не признавали американскую статистику, то официальные цифры Всемирной организации здравоохранения – 1 на 100, что в любом случае выводит аутизм в число самых распространенных нарушений развития: аутизм встречается чаще, чем синдром Дауна, церебральный паралич и рак, вместе взятые.

**Миф 6:** Дети с аутизмом не хотят общаться с другими детьми.

**Факт:** Ребенок с аутизмом хочет играть и дружить. Просто он не всегда знает, как это делать. Для этого нужна помощь специалистов и сверстников.

**Миф 7:** Дети с аутизмом гениальны.

**Факт:** Бытует два совершенно противоположных мнения. Первое – дети с аутизмом обязательно в чем-то гениальны. Второе – дети с аутизмом не способны к обучению. На деле каждый случай индивидуален, уровень развития таких детей зависит от множества факторов, как и у обычных детей.





**Миф 8:** Аутизм — болезнь, которую нужно лечить

**Факт:** Аутизм – это не болезнь, а нарушение развития, связанное с особенностями работы центральной нервной системы. Не существует «таблетки от аутизма». И все же это не означает, что такому человеку нельзя помочь. При помощи педагогической коррекции можно значительно улучшить состояние ребенка и помочь ему максимально адаптироваться в окружающем мире.

**Миф 9:** Людей с аутизмом очень мало.

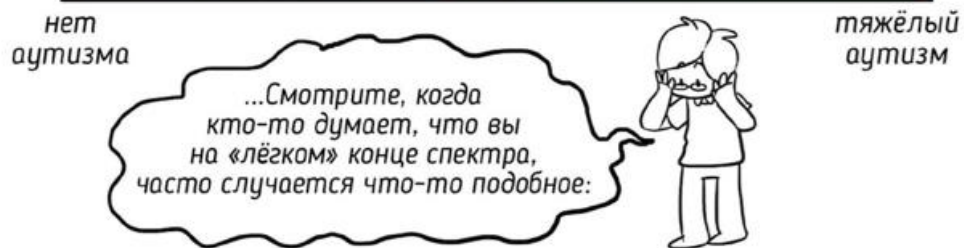
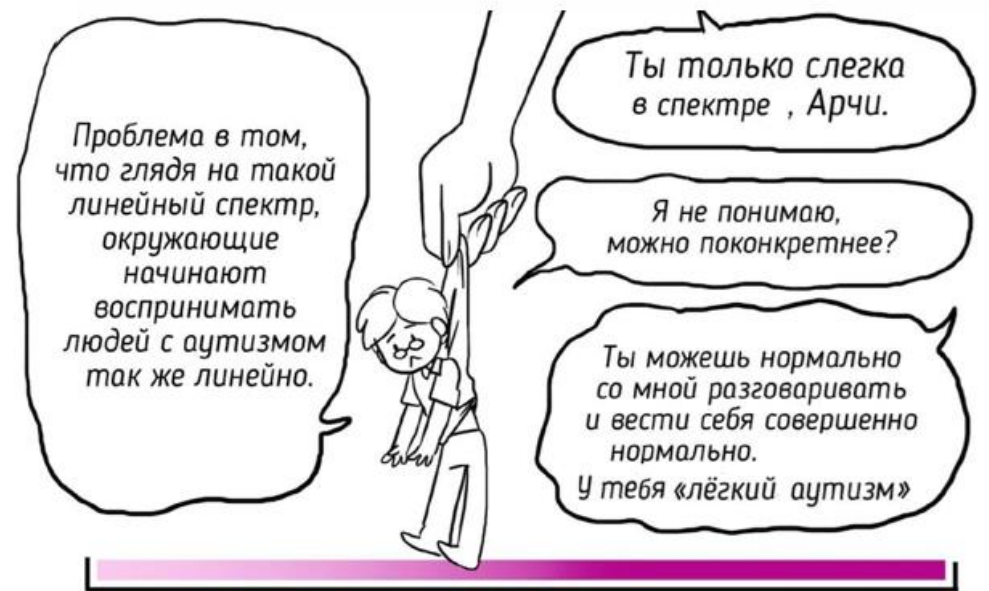
**Факт:** Согласно современным данным, аутизм встречается у каждого 36-го ребенка. Это свежие данные, которые были опубликованы в США в 2023 году. Похожие результаты были получены и в других странах, например, в Китае, Южной Корее, Австралии, Великобритании.

Всемирная организация здравоохранения (ВОЗ) придерживается несколько более консервативных оценок — 1 на 100. Но даже в таком случае аутизм является одним из самых распространенных нарушений развития. Так, расстройство аутистического спектра (РАС) встречается чаще, чем синдром Дауна, церебральный паралич и рак вместе взятые.

**Миф 10:** Аутизм — это просто «модный» диагноз, — сейчас многие люди считают, что у них есть проявления расстройство аутистического спектра (РАС)

**Факт:** Диагноз РАС предполагает наличие у человека трудностей в разных областях жизни (общение, поддержание отношений, социализация/соблюдение социальных норм и т.д.) в течение длительного времени. Это серьезный диагноз, который остается с человеком всю жизнь и значительно влияет на социальное функционирование. Он не дает никаких привилегий, тем более социальных, для того чтобы считаться «модным».





**Миф 11:** «Холодные матери».

**Факт:** «Холодные матери» — теория, согласно которой причиной появления аутизма у ребенка является недостаток материнского тепла. Она была выдвинута Бруно Беттельхеймом после Второй мировой войны. Это серьезное заблуждение, которое было полностью опровергнуто многочисленными исследованиями еще в 1970-е годы.

**Миф 12:** Все люди с аутизмом имеют интеллектуальные нарушения.

**Факт:** Люди с аутизмом очень разные. Это целый спектр расстройств, а значит, и разный уровень выраженности трудностей, связанных с социальной коммуникацией и социальным взаимодействием, а также повторяющимся поведением и особенностями обработки информации. Согласно современным исследованиям, более чем у половины людей с аутизмом нет проблем с интеллектом. У одних людей есть выдающиеся способности, они успешно работают и адаптируются, а у других — выраженные трудности с бытовыми навыками, коммуникацией, обучением и многим другим. В целом интеллектуальные нарушения не входят в диагностические критерии аутизма. Это два разных расстройства.

**Миф 13:** Детям с аутизмом лучше обучаться в специализированных закрытых учреждениях.

**Факт:** Исследования показывают, что обучение в среде сверстников помогает детям с аутизмом в развитии социальных навыков, а также является предиктором более успешного трудоустройства во взрослом возрасте. Важно помнить, что закон об образовании дает возможность всем детям, вне зависимости от уровня их способностей или существующих диагнозов, учиться в школе. То есть у родителей есть право выбирать, какой будет эта школа, а задача школы — предоставить ребенку программу обучения в соответствии с его образовательными потребностями и специальные условия, которые будут отвечать комфортному обучению всех детей.



# ПОЧЕМУ ГОВОРЯТ РАСТРОЙСТВО АУТИСТИЧЕСКОГО СПЕКТРА?

Это Арчи ↪



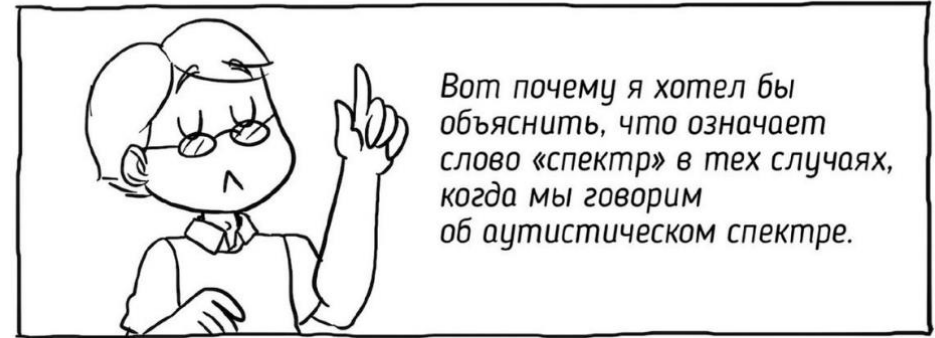
Простой разговор порой приводит меня в смущение.

Мне нужно больше времени, чем обычному человеку, чтобы понять смысл сказанного.

И хотя я могу нормально общаться, мне нужно время, чтобы дать продуманный ответ.

Но некоторые люди тоже могут приходить в замешательство во время разговора!

Некоторые люди из-за всего этого неверно понимают, какой же я на самом деле.



Вот почему я хотел бы объяснить, что означает слово «спектр» в тех случаях, когда мы говорим об аутистическом спектре.

Иногда люди представляют себе аутистический спектр как-то так:



Совершенно линейный «спектр», который распределяет людей между «лёгким аутизмом» и «тяжёлым аутизмом».

Хм, как можно быть «слегка аутичным»?

Это как раз тот абстрактный язык, который приводит меня в замешательство.

